

Etude de l'utilisation des habitats par la Perdrix rouge à l'aide de GPS

Rencontré régionale Agrifaune
Frédéric LE CAPITAINE - FDC du Tarn-et-Garonne



PROJET COFINANCÉ PAR LE FONDS EUROPÉEN DE DÉVELOPPEMENT RÉGIONAL





Contexte de l'étude

- Territoire d'étude = Garganvillar
 - ✓ Superficie 2 200 ha
 - ✓ Territoire à vocation agricole (+80% de la surface)
 - ✓ Dominé par les productions de grandes cultures : Blé tendre + tournesol
= 50% des surfaces déclarées à la PAC
- Population de perdrix rouge présente en faible densité (2 à 4 couples / 100 ha selon protocole ONCFS)



Contexte de l'étude

Evolution du paysage agricole et de l'habitat de l'espèce

1950



2016





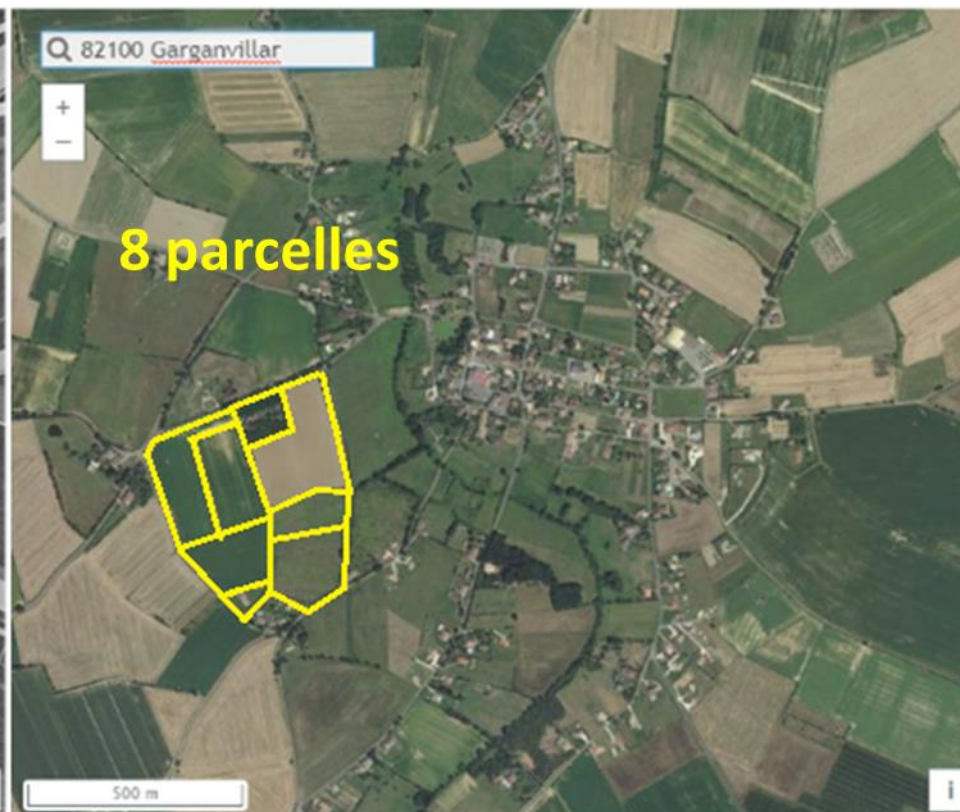
Contexte de l'étude

Evolution du paysage agricole et de l'habitat de l'espèce

1950



2016





Contexte de l'étude

- Historique des actions d'aménagement conduites :
 - ✓ 8 km de haies plantées en 10 ans
 - ✓ 350 ha de chaumes conservés durant l'été depuis 2011
 - ✓ 30 ha de gel PAC en contrat Jachère Environnement Faune Sauvage





Contexte de l'étude

- Objectifs :
 - ✓ A court terme : caractériser l'habitat de la Perdrix rouge en agrosystème céréalier
 - Milieu de nidification ?
 - Utilisation de l'espace (domaine vital, zones de refuge, ...) ?
 - ✓ A moyen terme : améliorer les conseils sur les aménagements proposés
- Description de l'étude :
 - ✓ En cours : prévue sur 2 ans (2018 et 2019)
 - ✓ Conduite sur 2 territoires (82 et 31)
 - ✓ Au total 20 balises GPS solaires (dont 12 dans le 82)
 - ✓ Posées sur des oiseaux capturés en milieu naturel
 - ✓ 14 oiseaux équipés en 2018 (dont 8 dans le 82)
 - ✓ 18 localisations par jour par oiseau (1 loc/heure)



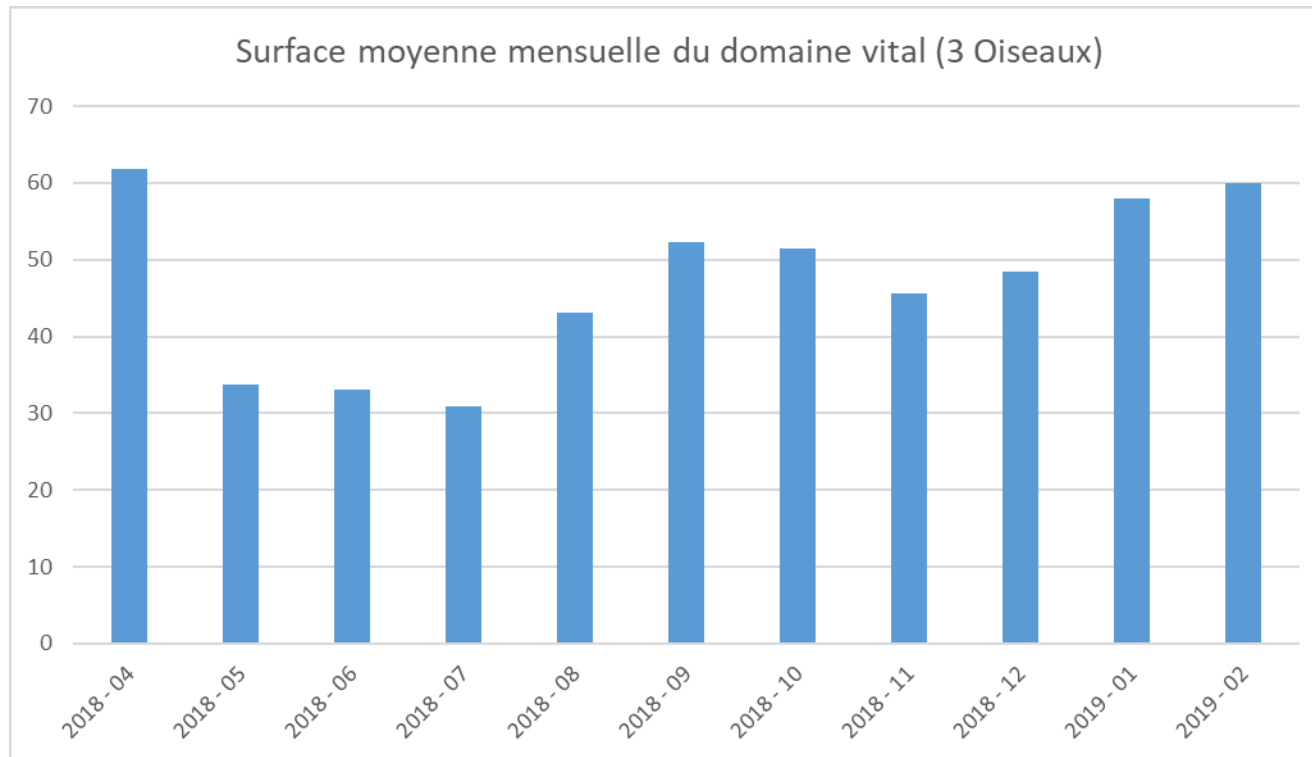


Les premiers résultats...



Sur l'utilisation du territoire

1) Domaine vital

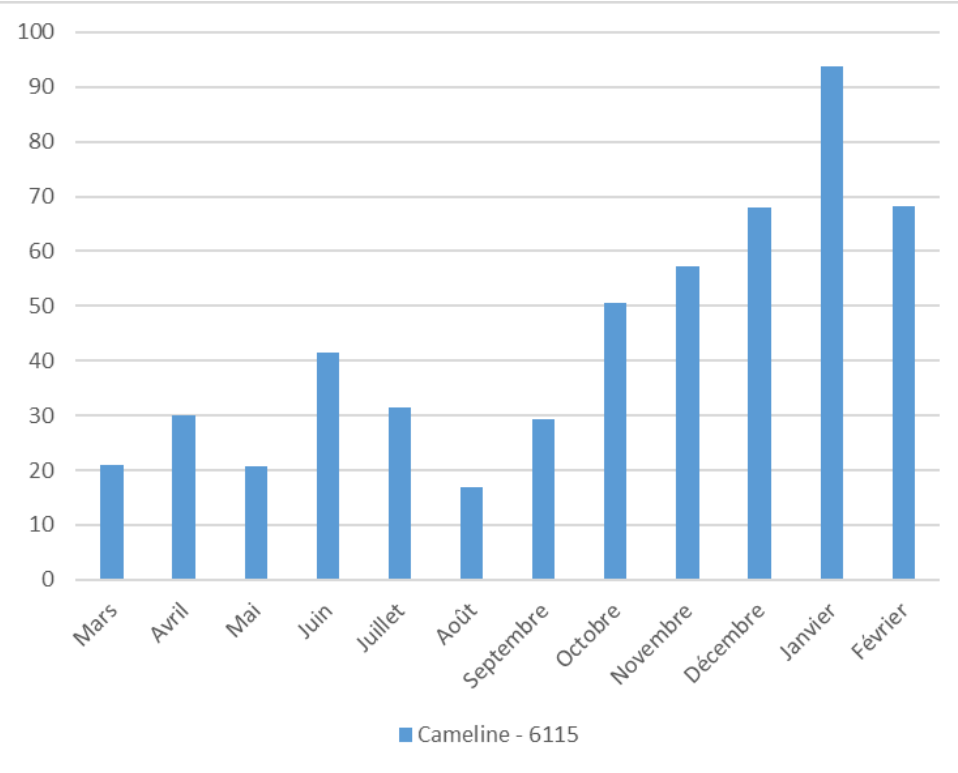


Un domaine vital réduit (< taille d'une exploitation agricole), notamment en période de reproduction



Sur l'utilisation du territoire

Exemple de domaine vital – Cameline – 6115

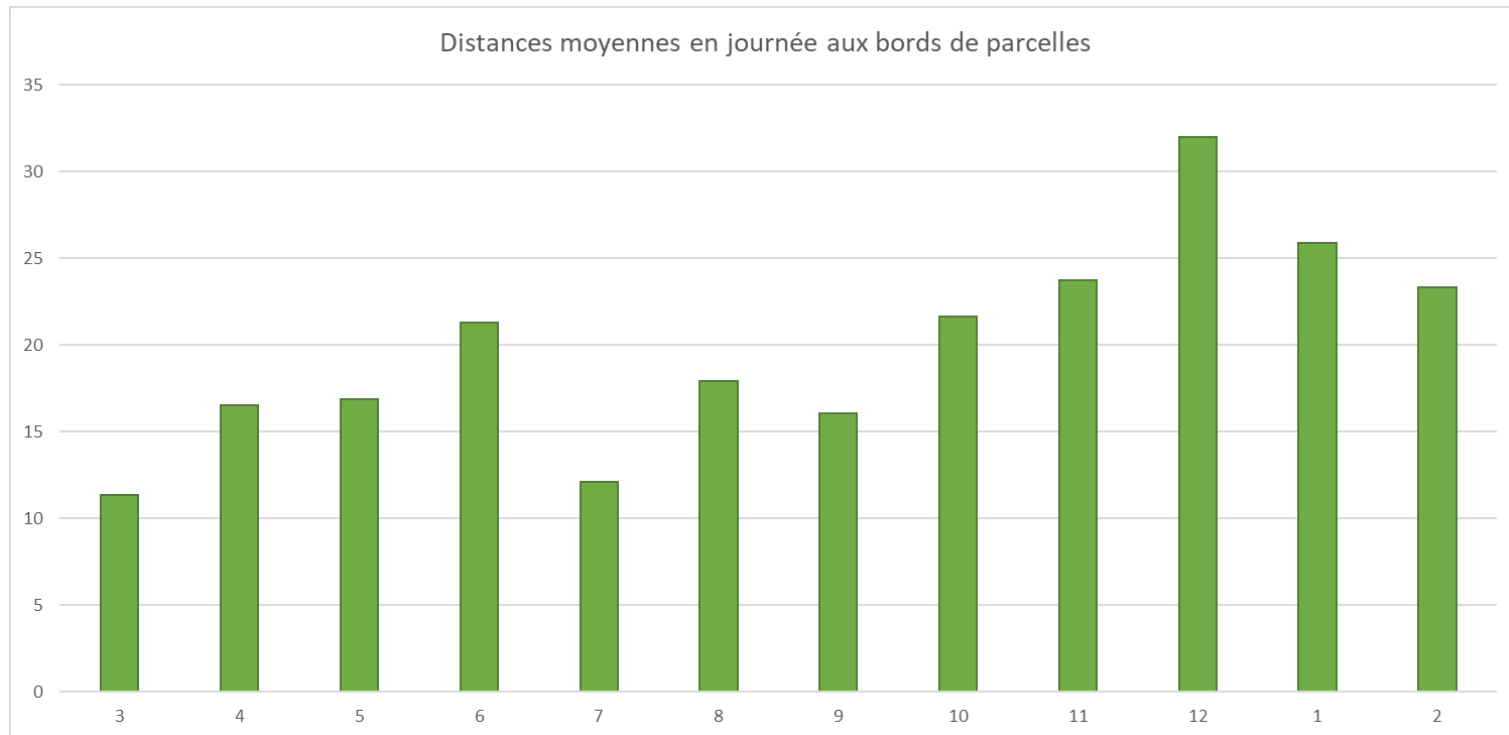


Total sur 11 mois : 200 ha



Sur l'utilisation du territoire

2) Fréquentation des bordures de parcelles



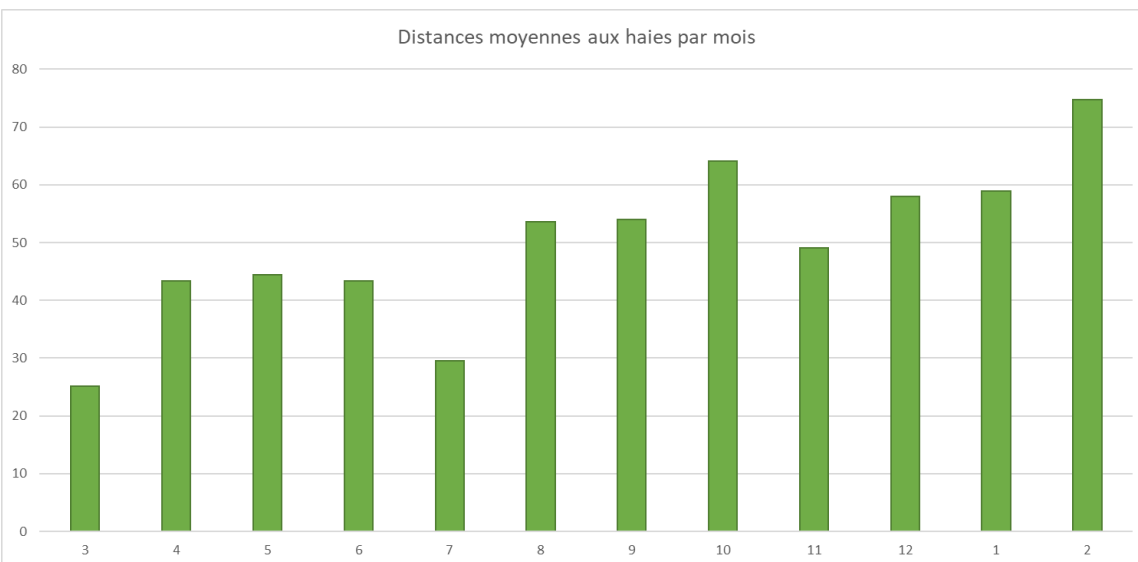
Confirmation de la sélection des bordures de parcelles par l'espèce en journée



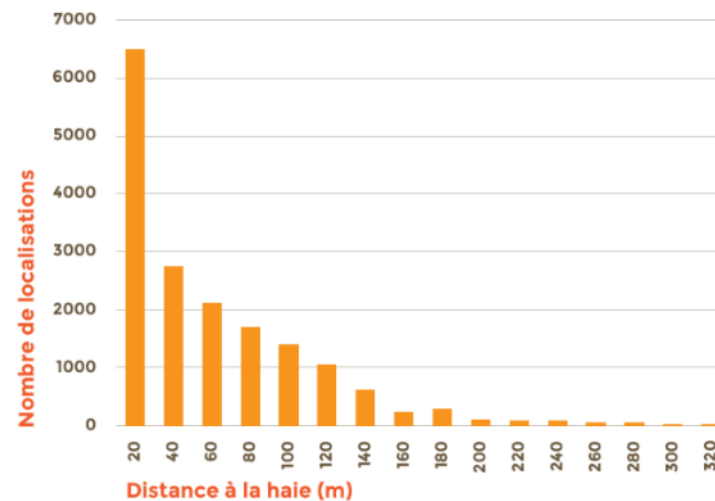
Sur l'utilisation du territoire

Distances aux haies

Distances moyennes aux haies par mois



Toute l'année



*Détail période de reproduction
(mars à septembre)*

**40% des localisations sont situées à moins
de 20 m d'une haie**



Sur l'utilisation du territoire

Exemple d'utilisation du territoire – Cameline - 6115





Sur le milieu de nidification

Au total : 6 nids localisés sur la commune.

Exemple des nids (6115 & 6116)





Sur le milieu de nidification





Sur le milieu de nidification



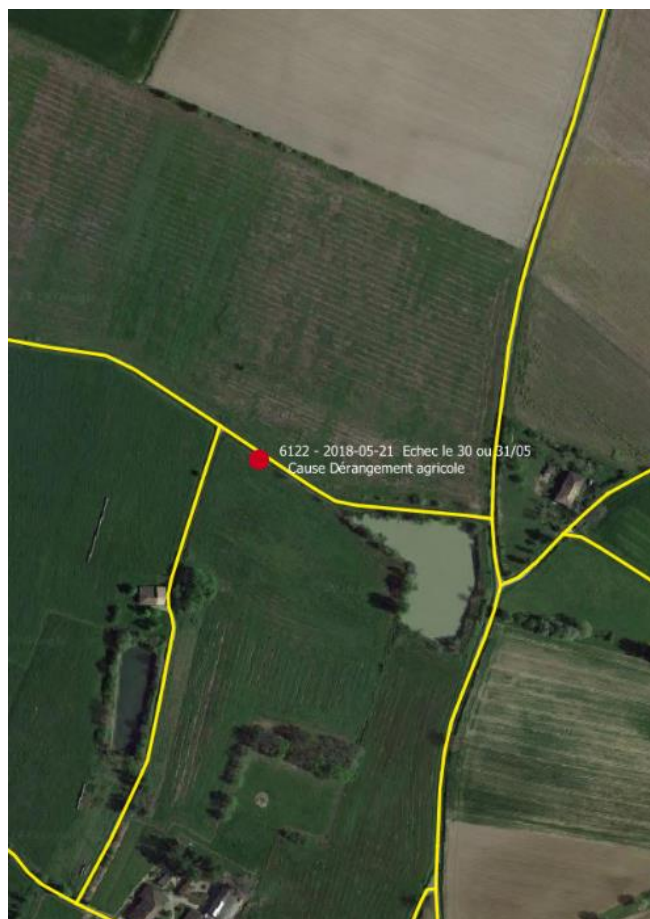


Sur le milieu de nidification





Sur le milieu de nidification





Sur le milieu de nidification

- Dans les herbes hautes → dissimulation
- En bordure de parcelle agricole → zone ouverte pour fuir
- Près des routes et chemins → rares espaces près desquels les « herbes hautes » subsistent





Informations complémentaires

- Occupation du territoire différenciée entre le jour et la nuit
 - ✓ Nuit = plein champ (localisation différente chaque nuit)
 - ✓ Jour = bordures de parcelles
- Période de nidification très étendue en 2018 : couvaisons observées entre le 22 mai et le 14 août
 - ✓ Confirmation de la pertinence de la période de non entretien prévue par les cahiers des charges des JEFS (1^{er} mai au 31 août)
 - ✓ Et de la gestion différenciée des bords de voiries.



Perspectives

- Poursuite de l'étude en 2019 (conforter la donnée), avec une caractérisation plus précise des sites de nidification
- Information et sensibilisation des collectivités et entreprises d'entretien des dépendances vertes
- Accompagnement pour la restauration de bords de champs au sein de la matrice agricole ?